



รายงานสถานการณ์ภัยแล้งและภัยพิบัติ ฉบับที่ 214

ประจำวันที่ 4 ตุลาคม 2561

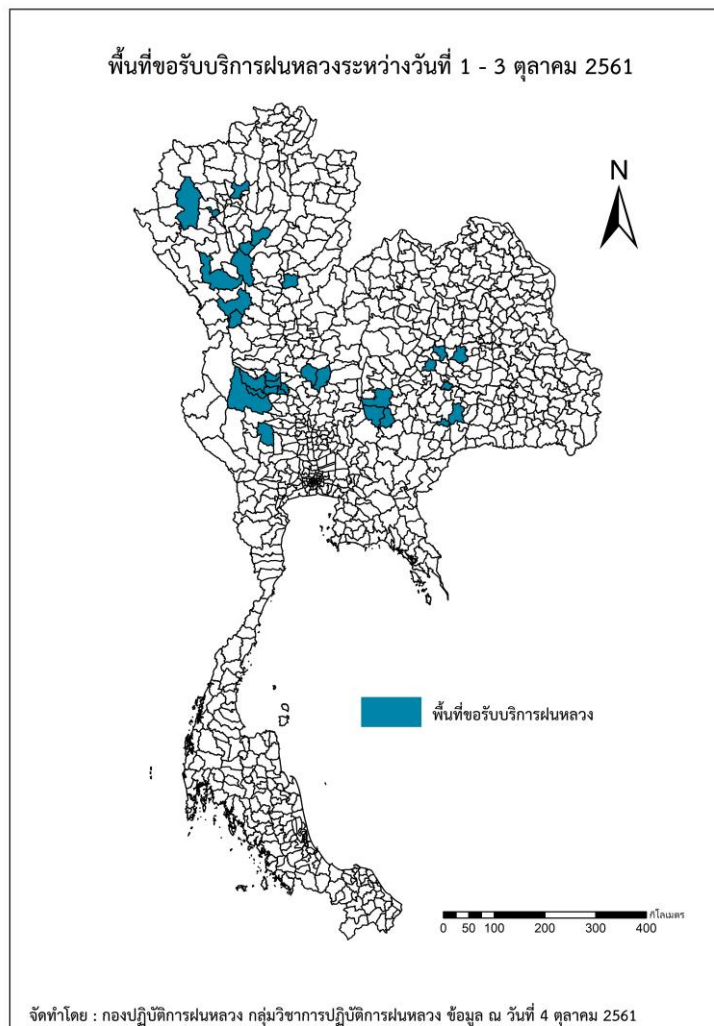
และผลการปฏิบัติการฝนหลวงประจำวันที่ 3 ตุลาคม 2561

กลุ่มวิชาการปฏิบัติการฝนหลวง กองปฏิบัติการฝนหลวงกรมฝนหลวงและการบินเกษตร

royalrainmaking_academic@hotmail.com

๑ พื้นที่ขอรับบริการฝนหลวง (ระหว่างวันที่ 1 - 3 ตุลาคม 2561)

ภาค	รายชื่อจังหวัด (อำเภอ) ที่มีผู้ขอรับบริการ	จำนวนผู้ขอรับบริการ (ราย)
เหนือ	ลำปาง(เถิน สบปราบ แม่ทะ), อุตรดิตถ์(พิชัย), เชียงใหม่(ดอยสะเก็ด แม่แจ่ม ดอยหล่อ), ตาก(วังเจ้า สามเงา เมืองตาก)	9
กลาง	กาญจนบุรี(เลาขวัญ), อุทัยธานี(ทัพทัน บ้านไร่ ลานสัก สว่างอารมณ์ หนองขาหย่าง หนองฉาง ห้วยคต เมืองอุทัยธานี), นครสวรรค์(ท่าตะโก ไพศาล)	7
ตะวันออกเฉียงเหนือ	ขอนแก่น(บ้านไผ่ พล), นครราชสีมา(ด่านขุนทด สีคิ้ว สูงเนิน เมืองยาง), บุรีรัมย์(ชำนิ เมืองบุรีรัมย์), มหาสารคาม(บรบือ)	17
ตะวันออก	ไม่มีการขอรับบริการ	0
ใต้	ไม่มีการขอรับบริการ	0
รวม	11 จังหวัด (30 อำเภอ)	33



๑ สถานการณ์ปริมาณน้ำเก็บกักในอ่างเก็บน้ำที่สำคัญ

	ความจุของอ่าง ที่ รนก. ¹ (ล้าน ลบ.ม.)	ปริมาณน้ำในอ่างฯ (%)				ปริมาณน้ำไหลลง อ่างฯ (ล้าน ลบ.ม.)	ปริมาณน้ำระบาย (ล้าน ลบ.ม.)	ระดับน้ำ
		30 ก.ย.	1 ต.ค.	2 ต.ค.	3 ต.ค.	3 ต.ค.	3 ต.ค.	
ภาคเหนือ						96.14	20.69	
- ภูมิพล(ตาก)	13,462	64	64	65	65	39.58	8.00	-
- สิริกิติ์(อุตรดิตถ์)	9,510	86	86	86	87	29.32	9.23	-
- แม่จันดา(เชียงใหม่)	265	70	71	72	74	6.47	0.00	-
- แม่กวงฯ(เชียงใหม่)	263	42	42	42	43	2.13	0.36	ต่ำกว่า 50%
- กิวลม(ลำปาง)	106	64	64	65	69	5.61	1.54	-
- กิวคองมา(ลำปาง)	170	93	94	95	97	3.48	0.26	-
- แควน้อยฯ(พิษณุโลก)	939	70	70	71	72	9.55	1.30	-
- แม่มอก(ลำปาง)	110	27	27	28	28	1.56	0.20	ต่ำกว่า 30%
ภาคตะวันออกเฉียงเหนือ						27.94	17.10	
- ห้วยหลวง(อุดรธานี)	135	51	52	52	53	0.69	0.21	-
- น้ำอูน(สกลนคร)	520	99	99	99	98	0.69	2.26	-
- น้ำพุง(สกลนคร)	166	76	76	76	76	0.39	0.31	-
- จุฬาราม(ชัยภูมิ)	164	69	70	70	71	1.98	0.44	-
- อุบลรัตน์(ขอนแก่น)	2,431	34	34	34	35	8.46	3.41	ต่ำกว่า 40%
- ลำปาว(กาฬสินธุ์)	1,980	70	70	70	69	3.02	5.32	-
- ลำตะคอง(นครราชสีมา)	314	86	86	87	88	2.38	0.58	-
- ลำพระเพลิง(นครราชสีมา)	110	60	64	70	70	2.61	1.68	-
- มูลบย(นครราชสีมา)	141	54	55	55	55	0.50	0.44	-
- ลำพระเพลิง(นครราชสีมา)	275	63	63	65	66	2.01	0.69	-
- ลำน้ำรอง(บุรีรัมย์)	121	34	34	34	34	0.03	0.00	ต่ำกว่า 40%
- สิรินคร(อุบลราชธานี)	1,966	70	70	70	70	4.62	1.50	-
- ลำปลายมาศ(นครราชสีมา)	98	65	64	65	65	0.56	0.26	-
- ห้วยจระเข้มาก(บุรีรัมย์)	26	-	-	3	3	0.00	0.02	ต่ำกว่า 10%
- ห้วยตลาด(บุรีรัมย์)	28	-	-	12	12	0.01	0.03	ต่ำกว่า 20%
ภาคกลาง						56.22	47.49	
- ป่าสักฯ(ลพบุรี)	960	70	71	71	71	3.15	1.77	-
- ทับเสลา(อุทัยธานี)	160	27	27	28	28	0.35	0.00	ต่ำกว่า 30%
- กระเสียว(สุพรรณบุรี)	240	39	39	39	39	1.06	1.05	ต่ำกว่า 40%
- ศรีนครินทร์(กาญจนบุรี)	17,745	91	91	91	91	32.67	26.68	-
- วิชาลงกรณ์(กาญจนบุรี)	8,860	90	89	90	90	18.99	17.99	-
- ห้วยน้ำลาด(นครสวรรค์)	1	-	-	26	26	0.00	0.00	ต่ำกว่า 30%
ภาคตะวันออก						99.85	86.17	
- ขุนด่านฯ(นครนายก)	224	92	94	95	96	1.49	0.13	-
- คลองสิียด(ฉะเชิงเทรา)	420	86	88	89	90	4.19	0.05	-
- บางพระ(ชลบุรี)	117	66	67	67	68	1.12	0.30	-
- หนองปลาไหล(ระยอง)	164	81	84	85	85	0.94	0.00	-
- ประแสร์(ระยอง)	295	92	92	92	93	4.63	1.34	-
- นฤบดินทรจินดา(ปราจีนบุรี)	295	92	93	95	95	2.16	2.03	-
- พระปรัง(สระแก้ว)	97	104	105	105	107	2.14	0.71	-
- ดอกกราย(ระยอง)	71	78	80	81	82	1.26	0.00	-
- คลองพระพุทธ(จันทบุรี)	70	100	100	100	101	1.29	0.98	-
- คลองหลวง รัชชโลทร(ชลบุรี)	98	67	67	81	81	80.63	80.63	-
- ห้วยยาง (สระแก้ว)	60	16	17	18	18	0.13	0.00	ต่ำกว่า 20%
- ห้วยตะเคียน (สระแก้ว)	10	12	12	13	13	0.00	0.00	ต่ำกว่า 20%
ภาคใต้						33.17	22.72	
- แก่งกระจาน(เพชรบุรี)	710	93	92	91	91	4.42	8.38	-
- ปรามบุรี(ประจวบคีรีขันธ์)	347	73	73	73	73	3.32	1.32	-
- รัชชประภา(สุราษฎร์ธานี)	5,639	85	85	85	85	13.69	9.98	-
- บางกลาง(ยะลา)	1,454	48	48	49	49	11.74	3.04	ต่ำกว่า 50%

รณก. = ระดับน้ำเก็บกัก, ที่มา: กรมชลประทาน

การพยากรณ์อากาศและสภาพอากาศประจำวัน

๑ ลักษณะอากาศทั่วไปและการพยากรณ์อากาศ ประจำวันที่ 4 ตุลาคม 2561 (เวลา 06.00 น.)

ลักษณะอากาศทั่วไป

พยากรณ์อากาศ 24 ชั่วโมงข้างหน้า ภาคใต้มีฝนตกชุกหนาแน่น กับมีฝนตกหนักบางแห่ง ขอให้ประชาชนบริเวณดังกล่าวระวังอันตรายจากฝนตกหนักถึงหนักมาก ซึ่งจะทำให้เกิดน้ำท่วมฉับพลัน น้ำป่าไหลหลาก และน้ำล้นตลิ่งได้ สำหรับภาคเหนือ ภาคตะวันออกเฉียงเหนือ ภาคกลาง และภาคตะวันออกมีฝนลดลง อนึ่ง พายุไต้ฝุ่น “กองเรย์” (KONG-REY) บริเวณมหาสมุทรแปซิฟิก มีแนวโน้มเคลื่อนเข้าประเทศญี่ปุ่น ในช่วงวันที่ 5-7 ตุลาคม 2561 ขอให้ผู้ที่เดินทางไปบริเวณดังกล่าวตรวจสอบสภาพอากาศก่อนเดินทางด้วย โดยพายุนี้ไม่มีผลกระทบต่อประเทศไทย

ลักษณะสำคัญทางอุตุนิยมวิทยา บริเวณความกดอากาศสูงจากประเทศจีนแผ่ลงมาปกคลุมประเทศไทยตอนบน ส่งผลให้ร่องมรสุมเลื่อนลงไปพาดผ่านภาคใต้ ลักษณะเช่นนี้ทำให้ภาคใต้มีฝนตกชุกหนาแน่นและมีฝนตกหนักบางแห่ง ส่วนประเทศไทยตอนบนมีฝนลดลง

การพยากรณ์อากาศรายภาค

ภาคเหนือ	มีเมฆบางส่วน กับมีฝนฟ้าคะนอง ร้อยละ 30 ของพื้นที่ ส่วนมากบริเวณจังหวัดแม่ฮ่องสอน เชียงใหม่ ลำพูน ลำปาง กำแพงเพชร และตาก อุณหภูมิต่ำสุด 21-24 องศาเซลเซียส อุณหภูมิสูงสุด 28-32 องศาเซลเซียส ลมตะวันออกเฉียงใต้ ความเร็ว 10-30 กม./ชม.
ภาคกลาง	มีเมฆบางส่วน กับมีฝนฟ้าคะนอง ร้อยละ 30 ของพื้นที่ ส่วนมากบริเวณจังหวัดกาญจนบุรี ราชบุรี สมุทรสงคราม และสมุทรสาคร อุณหภูมิต่ำสุด 22-26 องศาเซลเซียส อุณหภูมิสูงสุด 31-33 องศาเซลเซียส ลมตะวันออกเฉียงใต้ ความเร็ว 10-30 กม./ชม.
ภาคตะวันออกเฉียงเหนือ	มีเมฆบางส่วน กับมีฝนฟ้าคะนอง ร้อยละ 10 ของพื้นที่ อุณหภูมิต่ำสุด 22-24 องศาเซลเซียส อุณหภูมิสูงสุด 31-33 องศาเซลเซียส ลมตะวันออกเฉียงใต้ ความเร็ว 10-30 กม./ชม.
ภาคตะวันออก	มีเมฆบางส่วน กับมีฝนฟ้าคะนอง ร้อยละ 30 ของพื้นที่ ส่วนมากบริเวณจังหวัดกาญจนบุรี ราชบุรี สมุทรสงคราม และสมุทรสาคร อุณหภูมิต่ำสุด 22-26 องศาเซลเซียส อุณหภูมิสูงสุด 31-33 องศาเซลเซียส ลมตะวันออกเฉียงใต้ ความเร็ว 10-30 กม./ชม.
ภาคใต้ฝั่งตะวันออก	มีเมฆเป็นส่วนมาก กับมีฝนฟ้าคะนอง ร้อยละ 70 ของพื้นที่ และมีฝนตกหนักบางแห่ง บริเวณจังหวัดชุมพร สุราษฎร์ธานี นครศรีธรรมราช พัทลุง สงขลา ยะลา ปัตตานี และนราธิวาส อุณหภูมิต่ำสุด 23-25 องศาเซลเซียส อุณหภูมิสูงสุด 30-33 องศาเซลเซียส ลมตะวันออกเฉียงใต้ ความเร็ว 10-30 กม./ชม. ทะเลมีคลื่นสูงประมาณ 1 เมตร
ภาคใต้ฝั่งตะวันตก	มีเมฆเป็นส่วนมาก กับมีฝนฟ้าคะนอง ร้อยละ 60 ของพื้นที่ ส่วนมากบริเวณจังหวัดพังงา ภูเก็ต กระบี่ ตรัง และสตูล อุณหภูมิต่ำสุด 23-25 องศาเซลเซียส อุณหภูมิสูงสุด 29-31 องศาเซลเซียส ลมตะวันออกเฉียงใต้ ความเร็ว 10-30 กม./ชม. ทะเลมีคลื่นสูงประมาณ 1 เมตร
กรุงเทพมหานครและปริมณฑล	มีเมฆเป็นส่วนมาก กับมีฝนฟ้าคะนอง ร้อยละ 30 ของพื้นที่ อุณหภูมิต่ำสุด 24-26 องศาเซลเซียส อุณหภูมิสูงสุด 31-33 องศาเซลเซียส ลมตะวันออกเฉียงใต้ ความเร็ว 15-30 กม./ชม.

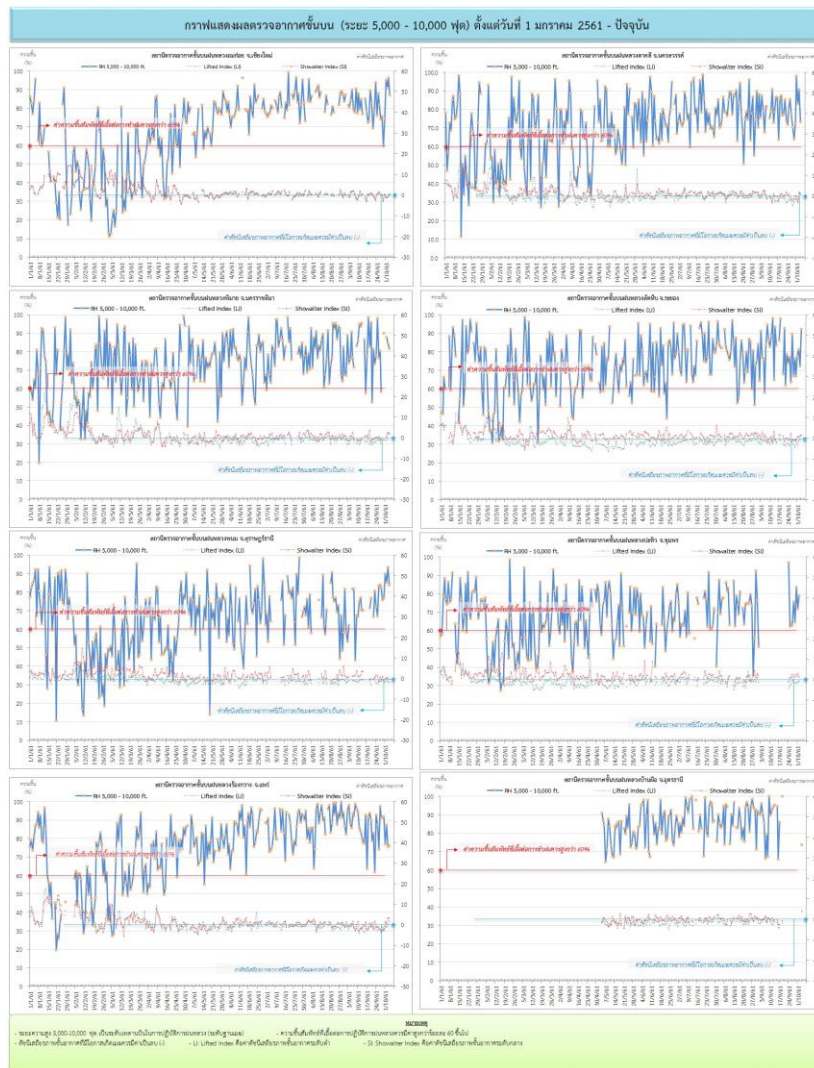
ที่มา: กรมอุตุนิยมวิทยา

๑ ข้อมูลความชื้นจากการตรวจอากาศชั้นบน (Sounding) ระยะความสูง 5,000 - 10,000 ฟุต

ภาค	สถานีตรวจอากาศ	ความชื้นสัมพัทธ์ (%)					เสถียรภาพอากาศ
		30 ก.ย.	1 ต.ค.	2 ต.ค.	3 ต.ค.	4 ต.ค.	
ภาคเหนือ	สถานีเรดาร์ฝนหลวงมก๋อย	75	96	92	97	88	เสถียรภาพ
	สถานีตรวจอากาศเคลื่อนที่ร้องกวาง	92	77	88	76	77	เสถียรภาพ
ภาคกลาง	สถานีเรดาร์ฝนหลวงตาคี	73	98	83	91	74	เสถียรภาพ
ภาคตะวันออกเฉียงเหนือ	สถานีเรดาร์ฝนหลวงพิมาย	90	n/a	88	85	82	เสถียรภาพ
	สถานีตรวจอากาศเคลื่อนที่บ้านผือ	n/a	n/a	n/a	n/a	74	เสถียรภาพ
ภาคตะวันออก	สถานีเรดาร์ฝนหลวงสัตหีบ	67	78	82	73	93	เสถียรภาพ
ภาคใต้	สถานีเรดาร์ฝนหลวงพนม	77	90	86	94	84	ไม่เสถียรภาพ
	สถานีตรวจอากาศเคลื่อนที่ปะทิว	84	72	79	n/a	n/a	ไม่ตรวจอากาศ

หมายเหตุ : สภาพอากาศมีเสถียรภาพ(Stable) หมายถึงสภาพอากาศที่มีโอกาสน้อยหรือไม่มีโอกาสในการเกิดเมฆในแนวตั้งเพื่อพัฒนาตัวกลายเป็นกลุ่มฝน
สภาพอากาศไม่มีเสถียรภาพ(Unstable) หมายถึงสภาพอากาศที่มีโอกาสเกิดเมฆในแนวตั้งและพัฒนาตัวเป็นกลุ่มฝนได้

กราฟแสดงแนวโน้มความชื้นอากาศชั้นบนและดัชนีเสถียรภาพอากาศ (ระหว่างวันที่ 1 มกราคม - 4 ตุลาคม 2561)



การปฏิบัติการฝนหลวงประจำวัน

๐ สรุปผลปฏิบัติการฝนหลวงประจำวัน ที่ 3 ตุลาคม 2561

ภาค/หน่วยฯ	หน่วยปฏิบัติการ (หน่วย)	เครื่องบิน ผล./ทอ. (ลำ)	จำนวนเที่ยวบิน (เที่ยว)	จำนวนชั่วโมงบิน (ชั่วโมง)	ปริมาณการใช้สารฝนหลวง (ตัน/นัด)	จังหวัดที่มีการรายงานฝนตก (จำนวนจังหวัด/อ่างเก็บน้ำเป้าหมาย)
เหนือ	2	3/1	9	13:20	12.00/-	1/3
- เชียงใหม่	1	1/1	3	3:35	6.00/-	มีฝนตกเล็กน้อย บริเวณพื้นที่ลุ่มรับน้ำเขื่อนแม่กวงอุดมธารา อ่างเก็บน้ำห้วยมะนาว และอ่างเก็บน้ำโป่งจ้อ
- พิษณุโลก	1	2/-	6	9:45	6.00/-	มีฝนตกเล็กน้อยถึงปานกลาง บริเวณพื้นที่การเกษตร จ.ตาก(เมืองตาก บ้านตาก สามเงา)
กลาง	2	5/-	7	10:15	4.90/-	2/3
- กาญจนบุรี	1	2/-	3	4:45	2.10/-	ไม่มีฝนตกจากการปฏิบัติการฝนหลวง
- ลพบุรี	1	3/-	4	5:30	2.80/-	มีฝนตกเล็กน้อยเป็นแห่งๆ บริเวณพื้นที่การเกษตร จ.นครสวรรค์(แม่เปิน) จ.อุทัยธานี (ห้วยคต ลานสัก หนองฉาง) และพื้นที่ลุ่มรับน้ำ อ่างเก็บน้ำทับเสลา อ่างเก็บน้ำคลองโพธิ์ อ่างเก็บน้ำห้วยขุนแก้ว
ตะวันออกเฉียงเหนือ	4	9/3	0	0:00	0.00/-	-/-
- ขอนแก่น	1	2/-	0	0:00	0.00/-	ไม่ปฏิบัติการฝนหลวง เนื่องจากเมฆคิวมูลัสในพื้นที่เป้าหมายไม่พัฒนาตัว
- นครราชสีมา	1	4/2	0	0:00	0.00/-	ไม่ปฏิบัติการฝนหลวง เนื่องจากลักษณะอากาศตรงตัวส่งผลให้เมฆคิวมูลัสในพื้นที่เป้าหมายไม่พัฒนาตัว
- อุบลราชธานี	1	-/1	0	0:00	0.00/-	ไม่ปฏิบัติการฝนหลวง เนื่องจากบริเวณความกดอากาศสูงแผ่ปกคลุม ทำให้กลุ่มเมฆบริเวณพื้นที่เป้าหมายไม่พัฒนาตัว
- สุรินทร์	1	3/-	0	0:00	0.00/-	ไม่ปฏิบัติการฝนหลวง เนื่องจากลักษณะอากาศตรงตัวส่งผลให้เมฆคิวมูลัสในพื้นที่เป้าหมายไม่พัฒนาตัว
ตะวันออก	1	3/-	2	2:10	1.40/-	1/2
- สระแก้ว	1	3/-	2	2:10	1.40/-	มีฝนตกเล็กน้อย บริเวณพื้นที่การเกษตร จ.สระแก้ว(ตาพระยา) และพื้นที่ลุ่มรับน้ำ อ่างเก็บน้ำห้วยยาง อ่างเก็บน้ำห้วยตะเคียน
รวม	9	21/4	18	25:45	18.30/-	4/8

๑ สรุปผลรวมปฏิบัติการตั้งแต่เริ่มตั้งหน่วยปฏิบัติการฝนหลวง (1 มีนาคม - 3 ตุลาคม 2561)

ตั้งแต่เริ่มตั้งหน่วยปฏิบัติการฝนหลวง เมื่อวันที่ 1 มีนาคม - 3 ตุลาคม 2561 มีการขึ้นปฏิบัติการฝนหลวง จำนวน 203 วัน มีวันฝนตกจากการปฏิบัติการฝนหลวงคิดเป็นร้อยละ 95.20 ขึ้นปฏิบัติงานจำนวน 3,834 เที่ยวบิน (5,639:35 ชั่วโมงบิน) ปริมาณการใช้น้ำสารฝนหลวง 3,229.73 ตัน พลุซิลเวอร์ไอโอไดต์สำหรับภารกิจปฏิบัติการฝนหลวง จำนวน 1,809 นัด พลุแคลเซียมคลอไรด์สำหรับภารกิจปฏิบัติการฝนหลวง จำนวน 74 นัด จังหวัดที่มีรายงานฝนตกรวม 58 จังหวัด

ภาค - ศูนย์/หน่วยปฏิบัติการ	ขึ้นบิน (วัน)	ฝนตก (วัน)	จำนวน เที่ยวบิน (เที่ยว)	จำนวน ชั่วโมงบิน (ชั่วโมง)	ปริมาณ สารฝนหลวง (ตัน/Agl,CaCl ₂ นัด (ทำฝน)/Agl นัด (ยั้งยังลูกเห็บ))	จังหวัดที่มีรายงานฝนตก (ทั้งการสังเกตด้วยสายตา/การ ตรวจวัดด้วยเรดาร์ และ เครื่องวัดน้ำฝนอัตโนมัติ)	ปริมาตร น้ำไหลลง อ่างเก็บน้ำสะสม (ล้าน ลบ.ม.)
เหนือ	151	137	736	1197:40	754.10/1809	27 จังหวัด	21.27
- เชียงใหม่ (เปิดหน่วยฯ 1 มี.ค. 61 เป็นต้นไป)	105	95	353	564:20	394.60/919	บริเวณที่มีฝนตก ได้แก่ กำแพงเพชร เชียงราย ตาก น่าน พะเยา ลำปาง ลำพูน แพร่ พิจิตร เชียงใหม่ แม่ฮ่องสอน (11 จังหวัด)	แม่กวัง 18.79 แม่มอก 2.48
- พิษณุโลก (เปิดหน่วยฯ 1 มี.ค. 61 เป็นต้นไป)	125	107	383	633:20	359.50/890	บริเวณที่มีฝนตก ได้แก่ กำแพงเพชร ตาก น่าน เลย พิจิตร พิษณุโลก เพชรบูรณ์ แพร่ ลำปาง ลำพูน สุโขทัย อุตรดิตถ์ นครสวรรค์ มหาสารคาม ร้อยเอ็ด หนองบัวลำภู กาฬสินธุ์ ขอนแก่น ชัยภูมิ อุดรธานี นครพนม มุกดาหาร สกลนคร (23 จังหวัด)	
กลาง	171	169	1182	1775:20	1,008.13/-	15 จังหวัด	144.52
- นครสวรรค์ (เปิดหน่วยฯ 1-31 มี.ค. 61)	5	5	15	26:15	12.00/-	บริเวณที่มีฝนตก ได้แก่ ลพบุรี อุทัยธานี (2 จังหวัด)	วชิราลงกรณ 69.77 ศรีนครินทร์ 62.17 ทับเสลา 4.14
- กาญจนบุรี (เปิดหน่วยฯ 6 มี.ค. 61 เป็นต้นไป)	131	130	528	753:30	438.43/-	บริเวณที่มีฝนตก ได้แก่ กาญจนบุรี กรุงเทพฯ ลพบุรี ชัยนาท นครปฐม อุทัยธานี สมุทรสาคร สุพรรณบุรี นครสวรรค์ อ่างทอง สิงห์บุรี (11 จังหวัด)	กระเสียว 3.18 คลองโพธิ์ 5.26
- ลพบุรี (เปิดหน่วยฯ 1 เม.ย. 61 เป็นต้นไป)	140	137	639	995:35	557.70/-	บริเวณที่มีฝนตก ได้แก่ ชัยนาท นครสวรรค์ อ่างทอง สระบุรี อุทัยธานี สุพรรณบุรี เพชรบูรณ์ นครราชสีมา ลพบุรี พระนครศรีอยุธยา สิงห์บุรี (11 จังหวัด)	
ตะวันออกเฉียงเหนือ	153	142	1198	1737:40	953.70/74	16 จังหวัด	126.80
- ขอนแก่น (เปิดหน่วยฯ 1-31 มี.ค. 61 และ 16 พ.ค. 61 เป็นต้นไป)	95	75	324	523:20	241.30/-	บริเวณที่มีฝนตก ได้แก่ ขอนแก่น ชัยภูมิ นครราชสีมา บุรีรัมย์ มหาสารคาม อุดรธานี ยโสธร ร้อยเอ็ด สุรินทร์ ศรีสะเกษ หนองบัวลำภู (11 จังหวัด)	อุบลรัตน์ 87.49 ลำแฮชะ 12.95 ลำตะคอง 9.79 ลำพระเพลิง 9.20 ลำปลายมาศ 2.94 มูลบน 4.10

ภาค - ศูนย์/หน่วยปฏิบัติการฯ	ขึ้นบิน (วัน)	ฝนตก (วัน)	จำนวน เที่ยวบิน (เที่ยว)	จำนวน ชั่วโมงบิน (ชั่วโมง)	ปริมาณ สารฝนหลวง (ตัน/AgI, CaCl ₂ นัต (ทำฝน)/AgI นัต (ยบยั้งลูกเห็บ))	จังหวัดที่มีรายงานฝนตก (ทั้งการสังเกตด้วยสายตา/การ ตรวจวัดด้วยเรดาร์ และ เครื่องวัดน้ำฝนอัตโนมัติ)	ปริมาตร น้ำไหลลง อ่างเก็บน้ำสะสม (ล้าน ลบ.ม.)
- อุดรธานี (เปิดหน่วยฯ 1 เม.ย.-16 พ.ค. 61)	13	12	21	30:25	25.80/-	บริเวณที่มีฝนตก ได้แก่ กาฬสินธุ์ นครราชสีมา อุดรธานี มหาสารคาม เลย หนองคาย หนองบัวลำภู (7 จังหวัด)	ลำน้ำร่อง 0.33
- นครราชสีมา (เปิดหน่วยฯ 1 เม.ย. 61 เป็นต้นไป)	115	109	455	700:40	340.90/74	บริเวณที่มีฝนตก ได้แก่ ชัยภูมิ นครราชสีมา บุรีรัมย์ ยโสธร ร้อยเอ็ด ศรีสะเกษ สุรินทร์ อุบลราชธานี (8 จังหวัด)	
- อุบลราชธานี (เปิดหน่วยฯ 26 มิ.ย. 61 เป็นต้นไป)	42	40	52	65:45	102.70/-	บริเวณที่มีฝนตก ได้แก่ ศรีสะเกษ สุรินทร์ อำนาจเจริญ อุบลราชธานี ร้อยเอ็ด ยโสธร (6 จังหวัด)	
- สุรินทร์ (เปิดหน่วยฯ 9 ก.ค. 61 เป็น ต้นไป)	60	59	346	417:30	243.00/-	บริเวณที่มีฝนตก ได้แก่ ขอนแก่น นครราชสีมา ร้อยเอ็ด สุรินทร์ ยโสธร มหาสารคาม บุรีรัมย์ (7 จังหวัด)	
ตะวันออก	117	106	517	667:45	346.90/-	7 จังหวัด	10.46
- จันทบุรี (เปิดหน่วยฯ 1 มี.ค.-30 พ.ค. 61 เป็นต้นไป)	51	47	225	329:45	146.90/-	บริเวณที่มีฝนตก ได้แก่ จันทบุรี สระแก้ว ระยอง ฉะเชิงเทรา ชลบุรี (5 จังหวัด)	คลองสิียด 7.39 คลองทราย 0.55 คลองพระพุทธ 0.08 ห้วยยาง 2.36 ห้วยตะเคียน 0.08
- สระแก้ว (เปิดหน่วยฯ 31 พ.ค.-9 ก.ค. 61 และ 9 ส.ค. 61 เป็นต้นไป)	66	59	292	338:00	200.00/-	บริเวณที่มีฝนตก ได้แก่ สระแก้ว นครนายก ปราจีนบุรี ฉะเชิงเทรา (4 จังหวัด)	
ใต้	56	54	201	261:10	166.90/-	4 จังหวัด	52.22
- หัวหิน (เปิดหน่วยฯ 1 มี.ค.-16 พ.ค. 61)	40	39	180	222:40	125.40/-	บริเวณที่มีฝนตก ได้แก่ ประจวบคีรีขันธ์ เพชรบุรี (2 จังหวัด)	แก่งกระจาน 37.32 ปราณบุรี 14.90
- สงขลา (เปิดหน่วยฯ 1 เม.ย. 61 เป็นต้นไป)	21	20	21	38:30	41.50/-	บริเวณที่มีฝนตก ได้แก่ นราธิวาส สงขลา (2 จังหวัด)	

กลุ่มวิชาการปฏิบัติการฝนหลวง กองปฏิบัติการฝนหลวง กรมฝนหลวงและการบินเกษตร